



**Winter  
Safety  
Information**



**Información de  
Seguridad de  
Invierno**

# Cold Weather FactSheet

HS04-004B (1-06)

Texas employers and workers who may participate in outdoor activities or work outdoors should take precautions against winter storms, freezing temperatures, chilling winds, ice storms, and snow. These weather conditions can create severe problems for people more accustomed to heat indexes than wind chill factors.

Cold-related problems can increase for employers and workers when the wind blows. Wind chill refers to the cooling effect wind has on the skin together with the temperature. As winds increase, heat is carried away from the body at a faster rate, driving down both skin temperature and eventually the internal body temperature. According to Texas Department of Health (TDH), in 2002, exposure to excessive cold resulted in 28 deaths in Texas. Hypothermia and frostbite are two cold-related conditions workers with prolonged exposure to cold weather need to take precautions against.

## Hypothermia

Hypothermia, the severe or prolonged loss of body heat, begins when a person's body temperature falls below 95 degrees. Because the temperature drop may be gradual, and an early symptom of hypothermia is mental confusion, the victim may not know a problem exists.

Some workers can be at an increased risk to hypothermia if they have predisposing health conditions such as cardiovascular disease, diabetes, and hypertension; they take certain medication; and/or they are in poor physical condition, have a poor diet, or are older.

Watch for hypothermia symptoms including:

- confusion;
- drowsiness;
- slurred speech;
- a drop in blood pressure;
- shallow breathing; and
- a pinkish tint to the skin.

## Frostbite

Not only can wind chill cause rapid body heat loss, it also can cause frostbite, the freezing of body tissues. Frostbite can occur in 15 minutes or less at wind chill values of 18 below zero or lower.

Workers can be at an increased risk to frostbite because of factors such as exhaustion, hunger, and dehydration, which further lower the body's defenses against cold.



Watch for the symptoms of frostbite including:

- cold, white, and hard skin;
- pain;
- itching;
- loss of feeling in the affected area;
- colored spots or blotches on skin;
- swelling and blistering;
- skin becomes red and blotchy when warmed; and
- tissue loss, depending on the severity of the frostbite.

## How to Protect Workers

Employers can take steps to reduce the potential dangers of hypothermia and frostbite:

- Train workers about cold-related conditions.
- Recognize the environmental and workplace conditions that lead to potential cold induced illnesses and injuries.
- Be extremely cautious in the wind. A strong wind, even in only moderately cool weather, can cause a wind chill far below freezing.
- Encourage workers to wear proper clothing for cold, wet, and windy conditions. Layer clothing to adjust to changing environmental temperatures. Wear underwear that will keep water away from skin (polypropylene).

- Encourage workers to wear a hat, gloves, and a “cold weather mask.” Since considerable body heat is lost through the scalp, hands, nose, cheeks, and ears, these areas need protection.
- Be sure that workers take frequent short breaks in warm dry shelters to allow body to warm up.
- Try to schedule work for the warmest part of the day.
- Avoid exhaustion or fatigue because energy is needed to keep muscles warm.
- Use the buddy system – work in pairs so that one worker can recognize danger signs.
- Drink plenty of fluids that are warm and sweet; avoiding drinks with caffeine or alcohol.
- Eat regularly; eating warm, high-calorie foods.
- Check your skin frequently for any signs of frostbite.

If a worker shows any signs of hypothermia or frostbite get emergency help.

## Wind Chill Chart

Employers and workers should always check local weather forecasts for information on temperature and wind chill. The National Weather Service has created a Wind Chill Chart, which combines the temperature and wind speed to calculate wind chill. To access the Wind Chill Chart visit [www.weather.gov/om/windchill/index/shtml](http://www.weather.gov/om/windchill/index/shtml). An additional feature of the chart is Frostbite Time, which calculates the time it takes body tissues to freeze.

This fact sheet was produced with information from the Texas Health Department, National Weather Service, Occupational Safety and Health Administration, and Texas Workers’ Compensation Commission.

The Texas Department of Insurance,  
Division of Workers’ Compensation (TDI/DWC)  
E-mail [resourcecenter@tdi.state.tx.us](mailto:resourcecenter@tdi.state.tx.us)  
or call 1-800-687-7080 for more information.

*Safety Violations Hotline*  
**1-800-452-9595**  
[safetyhotline@tdi.state.tx.us](mailto:safetyhotline@tdi.state.tx.us)

# Hoja Informativa sobre el Tiempo de Frío FactSheet

HS04-004B (5-08)

Los empleadores y trabajadores de Texas quienes tal vez participen en actividades afuera o trabajen al aire libre deben tomar precauciones contra las tormentas de invierno, las temperaturas bajo cero, los vientos fríos, las tormentas de hielo, y la nieve. Estas condiciones del tiempo pueden crear problemas severos para las personas más bien acostumbradas a los índices de calor que a los factores de la sensación térmica (**frío**).

Problemas relacionados al frío pueden aumentar para empleadores y trabajadores cuando hace viento. Sensación térmica se refiere al efecto de enfriamiento que tiene el viento sobre la piel en combinación con la temperatura. Mientras aumente el viento, el calor del cuerpo se disipa más rápido, bajando la temperatura de la piel y eventualmente la temperatura interna del cuerpo. Según el Departamento Estatal de Servicios de la Salud (DSHS, por sus siglas en inglés), en el 2002 la exposición al frío excesivo resultó en 28 muertos en Texas. La hipotermia y la congelación son dos condiciones relacionadas al frío contra las cuales los trabajadores con exposición prolongada al frío necesitan tomar precauciones.

## La hipotermia

La hipotermia, la pérdida severa o prolongada del calor corporal, empieza al bajar la temperatura del cuerpo de una persona a menos de los 95 grados. Debido a que el descenso de temperatura puede ser gradual, y uno de los primeros síntomas de la hipotermia es la confusión mental, la víctima tal vez no sepa que existe problema.

Algunos trabajadores pueden correr riesgo adicional a la hipotermia si es que predisponen de condiciones de salud tales como una enfermedad cardiovascular, diabetes, e hipertensión; si toman ciertos medicamentos; y/o si están en mala condición física, tienen mala dieta, o son de edad avanzada.

Esté alerta para síntomas de la hipotermia, incluyendo:

- confusión;
- somnolencia;
- dificultad al hablar;
- un descenso en la presión arterial;
- respiración superficial; y
- un tono de piel tirando a rosa.

## La Congelación

La sensación térmica no solamente puede causar pérdida rápida del calor corporal, también puede causar la congelación de los tejidos del cuerpo. La congelación puede ocurrir en 15 minutos o menos a valores de sensación térmica de 18 grados o menos bajo cero.



Los trabajadores pueden correr riesgo aumentado de congelación debido a factores tales como el agotamiento, el hambre, y la deshidratación, los cuales disminuyen aún más las defensas del cuerpo contra el frío.

Esté alerta para síntomas de congelación, incluyendo:

- piel fría, blanca y dura;
- dolor;
- comezón;
- pérdida de sensación en el área afectada;
- manchas o motas rojas en la piel;
- hinchazón y ampollas;
- la piel vuelve roja y llena de manchas al calentarse; y
- pérdida de tejido, dependiendo de la severidad de la congelación.

## Cómo proteger a los trabajadores

Los empleadores pueden tomar pasos para reducir los peligros potenciales de la hipotermia y la congelación:

- Educar a los trabajadores sobre las condiciones relacionadas al frío.
- Reconocer las condiciones del medio ambiente y del lugar de trabajo que llevan a potenciales enfermedades y lesiones inducidas por el frío.
- Tener mucha cautela con el viento. Un viento fuerte, aún en tiempo apenas fresco, puede causar una sensación térmica muy abajo de cero.
- Convenza a los trabajadores a usar la ropa apropiada para condiciones frías, húmedas, y de mucho viento. Use la ropa en capas para ajustarse a temperaturas ambientales volubles. Use ropa interior que no permite que el agua toque la piel (polipropileno).
- Convenza a los trabajadores a usar sombreros, guantes, y una “máscara de tiempo frío” ya que bastante calor del cuerpo se pierde por el cuero cabelludo, las manos, la nariz, las mejillas, y las orejas.
- Asegure que los trabajadores tomen frecuentes descansos cortos en refugios calientes y secos para permitir calentarse el cuerpo.
- Intente calendarizar el trabajo durante las horas más calientes del día.
- Evite el agotamiento o la fatiga ya que se necesita energía para mantener calientes los músculos.

- Aplique el sistema de compañerismo” – trabajen de dos en dos para que uno de los trabajadores pueda reconocer las señales de peligro.
- Beba muchos líquidos calientes y dulces, evitando bebidas con cafeína o alcohol.
- Coma con regularidad; consumiendo alimentos calientes y de muchas calorías.
- Revise su piel con frecuencia para cualquier señal de congelación.

Si un trabajador muestra cualquier señal de hipotermia o congelación, consiga ayuda de emergencia.

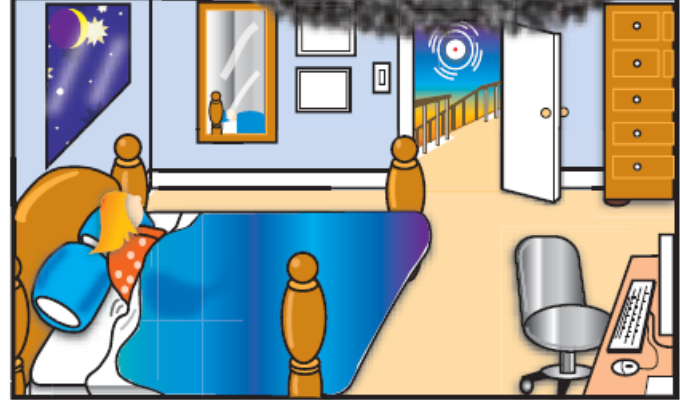
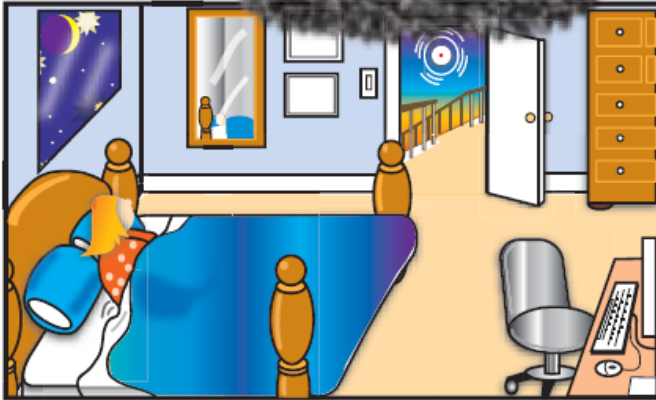
### Tabla de Sensación Térmica

Los empleadores y trabajadores siempre deben buscar los pronósticos meteorológicos locales para información sobre la temperatura y la sensación térmica. El Servicio Meteorológico Nacional ha creado una Tabla de Sensación Térmica, la cual combina la temperatura con la sensación térmica. Para tener acceso a la Tabla de Sensación Térmica, dirijase a <http://www.nws.noaa.gov/om/windchill/>. Una característica adicional de la tabla es el Tiempo de Congelación, que calcula el tiempo que tardan en congelarse los tejidos del cuerpo.

*Esta hoja informativa fue producida con información del Departamento Estatal de Servicios de Salud, el Servicio Meteorológico Nacional, la Administración de Seguridad y Salud Ocupacional, y el Departamento de Seguros de Texas, División de Compensación para Trabajadores.*

# WHAT TO DO IN A FIRE!

# QUE HACER EN CASO DE INCENDIO!



## E. D. I. T. H. EXIT DRILLS IN THE HOME

## E. D. I. T. H. EXIT DRILLS IN THE HOME

### Have Your Family Ready In Case Of A Fire-

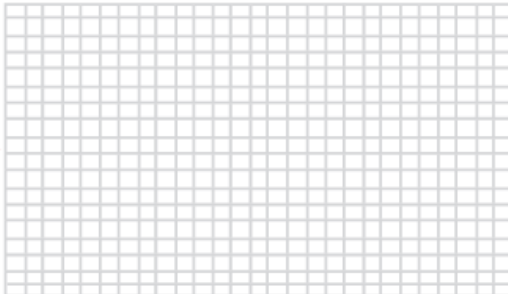
Does Your Family Have An Escape Plan?

- Designate a meeting place outside your home so you will know everyone got out ok
- Teach your children how to dial 9-1-1
- Make sure your children know their home address and phone number
- Plan to go to a neighbor's home to call 9-1-1
- Practice your escape plan and a fire drill every month
- Check your smoke alarm every month
- Make sure your address is **VISIBLE!**

### Know **2** Ways Out!-

- Out of your room
- Out of your home
- Have your children draw 2 ways out of their room and home and complete the following information

Draw 2 ways out →



Home Address: \_\_\_\_\_

Home Phone: \_\_\_\_\_

### In Case Of Fire-

- **GET OUT FAST AND STAY OUT!**
- Remember your **2 WAYS OUT!**
- Meet at your designated meeting place
- Go to your neighbor's house and call 9-1-1
- Remain calm and tell the 9-1-1 operator your name, address of the fire your phone number and details of the fire

A Message from the  
Houston Fire Department



### Simulacros en la casa en caso de incendio-

Tenga a su familia lista para un caso de incendio.

¿Tiene su familia un plan de escape?

- Asigne un lugar de reunion fuera de la casa para asegurarse de que todos salieron ilesos
- Enseñele a sus niños a marcar el 9-1-1
- Asegúrese que sus hijos sepan su domicilio y su número de teléfono
- Póngase de acuerdo para que le llame al 9-1-1 de la casa de un vecino
- Practique su plan de escape y haga un simulacro de incendios una ves al mes
- Revise su detector de humo una ves al mes
- ¡Asegúrese que los números de su casa o apartamento estén **VISIBLES!**

### ¡Familiarícese Con **2** Maneras de escaparse de su casa!

- Fuera de su dormitorio
- Fuera de su casa
- Haga que sus hijos tracen en un dibujo 2 maneras de su cuarto y de su casa y que completen la siguiente información.

Dibuja 2 maneras de escaparte →



Domicilio de su Casa: \_\_\_\_\_

Teléfono de su Casa: \_\_\_\_\_

### En Caso de Incendio-

- **SALGASE RÁPIDO Y PERMANESCA AFUERA!!**
- Recuerde sus **2 MANERAS DE ESCAPE!!**
- Congregense en su lugar de reunión acordado
- Vaya a la casa de su vecino y llame al 9-1-1
- Permanezca calmado y dígame a la operadora su nombre, domicilio del incendio, su numero de teléfono y los detalles del incidente



Un mensaje del  
Departamento de Bomberos  
de la Ciudad de Houston

# WHAT YOU SHOULD KNOW ABOUT...



## HOLIDAY SAFETY

### Christmas Trees-

- It is recommended that you purchase an artificial, fire-proof tree
- If you buy a real tree, make sure it is as fresh as possible, not brown, no needles falling etc.
- Put a fresh diagonal cut, about an inch off the bottom, so water will flow through. Place in a secure base and keep water or wet sand in the base or use products designed to keep trees fresh
- Make sure the tree is far enough away (at least 3 feet) from any heat source (candles, fireplace etc.)
- **NEVER** try to burn the tree yourself in the fireplace to dispose of the tree.
- Dispose of your tree as soon as the season is over. Store your tree away from your home and allow for pick up

### Lights-

- Make sure they are UL listed
- **NEVER** use more than 3 strands on a run (follow manufacturers instructions).
- Make sure there is no frayed wiring
- It is preferable to use smaller bulbs with less heat
- **NEVER** use the lights when you are not at home or when you are asleep. Purchase timers for extra security.

### Fireplace-

- Use a screen at the base of the fireplace and a flash arrester at the top of the chimney to keep sparks off the roof
- **NEVER** use any paper or flammable liquids in the fireplace
- Make sure the damper is open before building the fire
- Use aged wood and an approved product designed for igniting a fire in the fireplace or a gas fired log lighter that has been installed by a licensed plumber and purchased through a reliable company

### Holiday Driving Safety-

- According to the National Highway Traffic Safety Administration, on New Year's Eve 2000, 40% of traffic accidents involved alcohol resulting in 32 fatalities.
- Be alert to possible drunk drivers especially during the hours of 10:00pm-4:00am
- **NEVER** drink & drive!
- Have a Designated Driver

A Message from the  
Houston Fire Department



# LO QUE USTED DEBE SABER ACERCA LA...



## Seguridad de La Temporada Navideña

### Árboles Navideños-

- Se recomienda que compre un árbol artificial incombustible
- Si usted compra un árbol natural cerciórese que este recién cortado. Que no este seco y que las puntas de las ramas no se estén cayendo.
- Hágale un corte diagonal, por lo menos a una pulgada de la base del tallo, para que éste absorbe el agua libremente. Colóquelo en una base segura y mantenga agua o arena mojada en la base o utilice productos diseñados para mantener el árbol saludable.
- Cerciórese que el árbol este a una distancia suficiente lejos (por lo menos 3 pies) de cualquier fuente de calor (velas, chimenea etc.)
- **NUNCA** intente quemar su árbol usted mismo en la chimenea para disponer de éste
- Disponga del árbol tan pronto la temporada navideña termine. Ponga el árbol lejos de su hogar en un lugar donde pueda ser recogido

### Luces-

- Cerciórese de que sean UL enumeradas
- **NUNCA** utilice mas de 3 extensiones en un enchufe/toma corrientes múltiple. (Siga las instrucciones de los fabricantes)
- Cerciórese de que no haya cables dañados o rotos
- Es preferible utilizar bulbos similares, mas pequeños que produzcan menos calor
- **NUNCA** utilice las luces cuando usted no este en casa o cuando usted este dormido. Compre un reloj automático de tiempo para su seguridad.

### Chimeneas-

- Utilice una maya protectora para la chimenea y un pararrayos de destello en la parte superior de la chimenea para guardar las chispas que caigan sobre el techo.
- **NUNCA** utilice papel o cualquier liquido inflamable en la chimenea
- Cerciórese de que el apagador (la puertita para ventilar la chimenea) este abierto antes de empezar el fuego
- Use madera usada y un producto diseñado y aprobado para encender el fuego en las chimeneas o use un encendedor de gas diseñado como leño que haya sido instalado por un plomero con licencia.

### Conduciendo con Seguridad en Los Dias Festivos-

- De acuerdo a la Administración de Tráfico y Seguridad de las Carreteras. Nacionales, en la noche del Año Nuevo 2000 el 40% de los accidentes de tráfico fueron causados por conductores ebrios y estos causaron 32 fatalidades
- Esté alerta durante las horas 10:00pm-4:00am. La mayoría de los conductores posiblemente intoxicados conducen durante estas horas
- **NUNCA** tome y maneje!
- Si toma asigne a un conductor

Un mensaje del Cuerpo de Bomberos  
de la Ciudad de Houston  
[www.houstonfire.org](http://www.houstonfire.org)



## WHAT YOU SHOULD KNOW ABOUT...

# FIRE EXTINGUISHERS

### Placement of Fire Extinguishers-

Fire Extinguishers must be:

- Readily visible
- Uniformly distributed (throughout structure)
- Free from blockage by storage and equipment
- Near normal ports of travel
- Protected from potential accidental or malicious damage
- An extinguisher weighing less than 40 lbs. should be installed with the top not more than 5ft. from the floor

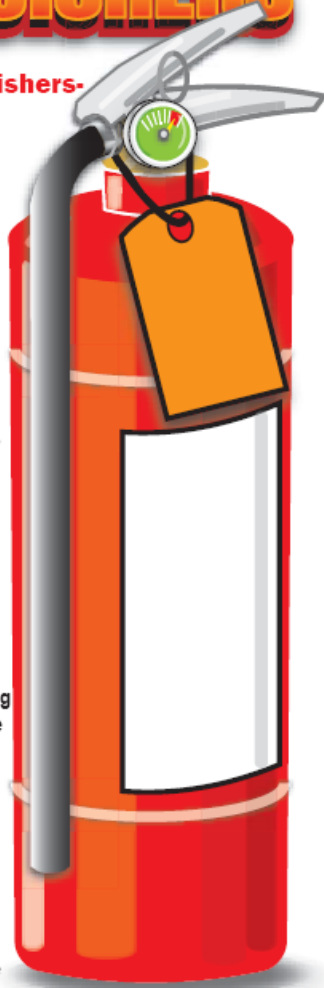
### Extinguishers Have Their Limits-

A portable fire extinguisher can save lives and property by putting out a small fire or containing it until the fire department arrives. However, they are not designed to fight large or spreading fires. Even against small fires, they are useful only under the right conditions:

- An extinguisher must be the right type (see below) for the fire
- An extinguisher must be large enough for the fire at hand. It must be readily available, in working order and fully charged
- The operator must know how to use the extinguisher quickly
- The operator must be strong enough to lift and operate the extinguisher

### Your Extinguisher Must Fit The Fire-

- **TYPE A-** Ordinary combustibles (wood, cloth, rubber, many plastics, etc.)
- **TYPE B-** Flammable liquids (gasoline and other flammable liquids, oil, grease, tar, oil-based paint, lacquer and flammable gas)
- **TYPE C-** Electrical equipment (energized electrical equipment including wiring, fuse boxes, circuit breakers, machinery & appliances)
- **TYPE D-** Metal fires
- **TYPE K-** (For use ONLY where cooking equipment involves the use of animal or vegetable oils)



## LO QUE USTED DEBERÍA SABER ACERCA DE LOS...

# EXTINTORES DE FUEGO

### Lugar Apropiado Para Acomodar Los Extintores De Fuego-

Los extintores de fuego deben estar:

- A la simple vista
- Distribuidos uniformemente a través de la estructura
- Sin ser obstruidos por el almacenamiento y el equipo
- Cerca de las vías del tránsito de la gente
- Protegidos por el potencial de accidente o del daño intencional
- Un extintor que pesa menos de 40 libras debe ser instalado a una altura máxima de 5 pies del piso.

### Los Extinguidores Tienen Sus Límites-

Un extinguidor portátil de fuego puede salvar vidas y propiedad al extinguir un fuego pequeño o controlarlo hasta que el Departamento de Bomberos llegue.

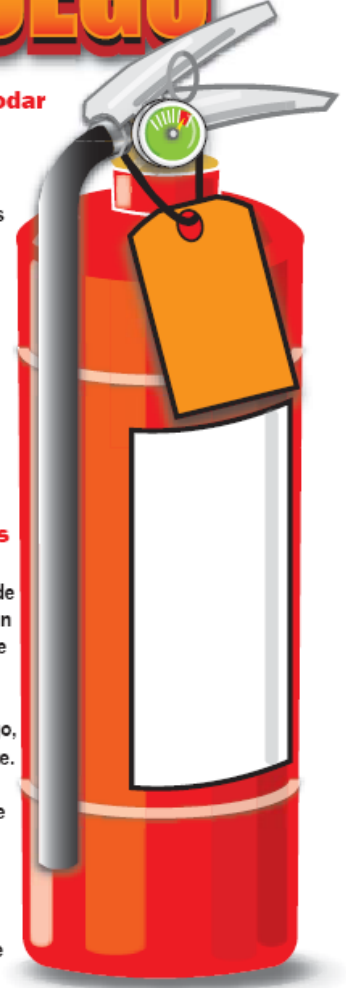
Sin embargo éstos no son diseñados para combatir un gran fuego, o fuegos que se propagan rápidamente. Aún para combatir fuegos pequeños, los extinguidores son útiles solamente bajo las condiciones perfectas:

- El extinguidor debe ser de la clase apropiada para el fuego (vea abajo)
- Un extinguidor debe ser del tamaño apropiado suficiente para el fuego que se presenta
- Debe estar completamente accesible, trabajando y completamente lleno
- El operador debe saber utilizar el extinguidor rápidamente
- El operador debe ser lo suficiente fuerte para levantar y operar el extinguidor

### Su Extintor Debe Ser Equivalente Al Fuego Que Se Combate

#### Tipo:

- **TIPO A-** Combustibles ordinarios (Madera, tela, papel, hule, muchos, plásticos, etc.)
- **TIPO B-** Líquidos inflamables (gasolina y otros líquidos inflamables, aceite, gasolina, grasa, chapapote, pintura a base de aceite, laca y gas inflamable)
- **TIPO C-** Equipo Eléctrico Activado incluyendo los cables, las cajas de fusibles, los cortadores de circuito, la maquinaria y los artículos electrodomésticos
- **TIPO D-** Incendios Metálicos
- **TIPO K-** (SOLAMENTE para uso donde se utiliza el equipo de cocina y el uso de los aceites vegetales y los aceites animales)





# WHAT YOU SHOULD KNOW ABOUT....



## SMOKE DETECTORS

**When it comes to smoke detectors...  
SILENCE IS NOT GOLDEN!**

**If your smoke detector is not working properly the silence could be...DEADLY!**

### **3 Types of Smoke Detectors-**

1. Ionization- works faster in a flaming fire
2. Photoelectric-works faster in a smoldering fire
3. Dual Sensor- works fast in either type of fire

### **Location-**

- Wall Mount- place 4-12 inches from ceiling
- Ceiling Mount- place at least 4 inches from any wall
- High Pitch Ceilings- place 3 feet from highest point
- Place at least 1 detector on each level (minimum 1 detector outside each sleeping area)

### **Maintenance-**

- Change the battery in the Spring and Fall when you set your clock
- Test the detector every month
- Vacuum the vents of the detector at least once a year
- Always follow manufacturers instructions
- The National Fire Protection Association recommends replacing your smoke detector every 10 years
- 92% of all homes in America have smoke detectors but 1/3 of these do not work
- If you have any questions about smoke detectors, please call the Houston Fire Department Community Outreach at **713-495-7900**



A Message From The  
Houston Fire Department

# LO QUE USTED DEBERÍA DE SABER ACERCA DE...



## LOS DETECTORES DE HUMO

**Cuando Hablamos De Detectores De Humo...**

**¡EL SILENCIO NO ES BUENO!**

**Si Su Detector De Humo No Está Funcionando Apropiadamente El Silencio Podría Ser...FATAL!**

**Hay 3 Tipos De Detectores De Humo-**

1. Ionizador- Funciona mejor en un fuego con llamas
2. Fotoeléctrico-Funciona rápido en un fuego humeante
3. Sensor Doble- Funciona rápido en ambos tipos de fuegos

### **Donde se Instala-**

- En la Pared- Colóquelo de 4 a 12 pulgadas del cielo o techo interior de su casa
- En el Cielo (techo interior) por lo menos a 4 pulgadas de cualquier pared
- En el Cielo (techo interior) alto instalarse a 3 pies del punto mas alto
- Instalar un detector de humo en cada nivel de su hogar. (mínimo de un detector afuera de cada habitación)

### **Mantenimiento-**

- Cambie la batería (pila) en la primavera y en el otoño cuando por ley tenga que adelantar o retrasar la hora en su reloj.
- Pruebe su detector una vez al mes
- Limpie las rejillas de ventilación de su detector una vez al mes
- Siempre siga las instrucciones de la fábrica
- La Asociación Nacional de la Protección Contra Incendios recomienda que cambie su detector cada 10 años.
- El 92% de los hogares en los Estados Unidos tienen detectores de humo, sin embargo un tercio de ellos no está funcionando
- Si tiene alguna pregunta acerca de los detectores de humo, por favor comuníquese con el Cuerpo de Bomberos de la Ciudad de Houston a la división de enlace con la comunidad-**713-495-7900**



Un mensaje del Cuerpo de  
Bomberos de la Ciudad de Houston

# THE HOUSTON FIRE DEPARTMENT presents



**Without intervention 75-81% of youths who have played with or set fires will do it again.**

**Call FireStoppers at 713-495-7927**

## What Is FireStoppers?-

- FireStoppers is a **Free** 1-TO-1 Intervention & Fire Safety Class offered by the Houston Fire Department
- FireStoppers works with children, (2-17 years of age), who have been involved in firesetting, and their parents
- A FireStoppers class consists of:
  - Interview with the children to better understand their interests
  - Interview with the parents to understand the behavior of their children and to help them on what they can do to teach their children fire safety
  - Age appropriate activities and videos
- Referrals to social services for help with after-school care, utilities, rent, etc. are available upon request
- Participation **DOES NOT** create a record of the child. All materials are kept confidential.

## How Can You Get Your Child In FireStoppers?

Concerned parents, teachers, members of social services and the Houston Fire Department refer youths to try cease their firesetting behavior.

## Some Myths & Facts-

**Myth-** It is normal for a child to play with fire.

**Fact-** Although curiosity about fire is common, playing with or setting fires is not typical and very dangerous.

**Myth-** Firesetting is a phase children will out grow.

**Fact-** This is not a phase. Youth need the proper education or they will continue to experiment with fire.

**Myth-** If your child only sets small fires, you don't need to worry.

**Fact-** Small fires and large fires all start the same. Any fire can get out of control and endanger lives, especially when being handled by a youth.



A Message from the  
Houston Fire Department

[www.houstonfire.org](http://www.houstonfire.org)

# EL DEPARTAMENTO DE BOMBEROS DE LA CIUDAD DE HOUSTON presenta



**Sin no intervenimos. El 75% al 81% de la juventud que ha jugado o ha prendido fuegos intencionalmente lo hara otra vez.**

**Llame a "Firestoppers" al 713-495-7927**

## ¿Qué Significa el "FireStoppers" (Alto Al Fuego)?

- El Alto al Fuego "FireStoppers", es una clase donde se les enseña a los niños lo peligroso que es el jugar con el fuego y también se le enseña los daños que estos incendios pueden causar. Esta clase es gratis y es confidencial. Las clases son privadas e individuales (El instructor y el niño). Estas clases son ofrecidas por el Cuerpo de Bomberos de la Ciudad de Houston.
- Alto al Fuego "FireStoppers" es una clase para niños y adolescentes de 2 a 17 años de edad que han jugado con el fuego.
- Los padres también tienen que estar presente en esta clase.
- Alto al Fuego (FireStoppers) consiste en lo siguiente:
  - Una entrevista con los niños para entender mejor sus intereses.
  - Una entrevista con los padres para entender el comportamiento de sus niños y para ayudarles en lo que ellos puedan hacer para enseñar a sus niños sobre la seguridad del fuego.
  - Actividades y videos para los niños dependiendo de su edad.
- Información sobre los servicios sociales para la ayuda del cuidado después de clases, alquiler de la casa, etc. Esta ayuda esta disponible si usted la pide.
- La participación no le crea un expediente a su niño. Todos los materiales que se usan durante la sesión y la clase son confidenciales.

## ¿Cómo Puedo Inscribir a Mi Niño En Este Programa FireStoppers (Alto al Fuego)?

Los padres de familia, los profesores, los empleados de servicios sociales y los miembros del Cuerpo de Bomberos de Houston pueden recomendar a los jovenes para intentar de parar este tipo de comportamiento acerca del fuego.

## Algunos Mitos y Hechos-

**Mito:** Es normal que un niño juegue con el fuego.

**Hecho:** Aunque la curiosidad sobre el fuego es común, El jugar con el fuego no es típico ni normal y es muy peligroso.

**Mito:** El jugar con el fuego es una fase pasadera para los niños.

**Hecho:** Esto no es una fase. La juventud necesita la educación apropiada o ellos continuaran experimentando con el fuego.

**Mito:** Si su niño solamente enciende fuegos pequeños, usted no necesita preocuparse.

**Hecho:** Los fuegos pequeños y los incendios grandes comienzan de igual manera. Cualquier fuego puede ser incontrolable, también podría poner las vidas de usted y otras personas en peligro, especialmente cuando este incendio fue intencionalmente causado por un niño.

[www.houstonfire.org](http://www.houstonfire.org)

Un Mensaje del Cuerpo De Bomberos  
de la Ciudad De Houston



## QUE DEBEMOS SABER ACERCA DE LA...



**De acuerdo a la Asociación Nacional de las Velas, el 70% de los hogares en los Estados Unidos usan velas.**

La mayoría de la gente no ven las velas como un riesgo de incendios importante, pero de acuerdo a la Asociación Nacional de Protección Contra Incendios (NFPA), desde 1983 a 1998 las velas fueron las causantes de 8,690 fuegos, 104 muertes, 974 lesiones, y causaron \$126 millones en daños materiales.

Entre los años 2001 y 2002 aproximadamente 18,000 fuegos fueron causados por las velas y éstas causaron 130 muertes, 1350 lesiones, y \$333 millones en daños materiales.

### **VEA AQUÍ ALGUNOS HECHOS QUE LE ABRIRÁN LOS OJOS:**

- 5% de todos los fuegos en los hogares son causados por las velas
- 40% de los fuegos causados por las velas en el hogar empiezan en el dormitorio y son responsables por un 30% de las muertes en estos incendios
- 50% de los fuegos causados por las velas ocurren cuando los materiales combustibles se dejan cerca de ellas
- El quedarse dormido con una veladora encendida es la razón por la cual ocurren el 12% de los incendios causados por las veladoras. Por este mismo motivo es que el 25% de las muertes en los incendios están relacionadas con el quedarse dormido con las veladoras encendidas.

### **¡NO SE QUME! ¡SIGA ESTAS MEDIDAS DE SEGURIDAD!**

- Utilice las velas solamente con la supervisión constante de un adulto
- **NUNCA** deje la vela encendida! **¡SI SALE...APAGUELA!**
- Mantenga las velas retiradas por lo menos a un pie (30cm) de las cortinas, los colchones, los arboles de navidad, la ropa, el papel y otros combustibles
- Coloque las velas y los candeleros en una superficie firme que no esté desordenada. Asegúrese que los recipientes donde se encuentra la vela sean bastante grandes para recoger la cera derretida.
- No ponga las velas en las ventanas donde las persianas o las cortinas puedan caer sobre ellas
- Mantenga las mechas de las velas a un 1/4 de pulgada (0.63 cm) y apague las velas cuando el cabo de la vela mida solo dos pulgadas (5 cm)
- Mantenga las velas encendidas lejos de los líquidos inflamables
- No utilice las velas en los lugares en donde puedan ser tumbadas por los niños y los animales domésticos

Un mensaje de Cuerpo De Bomberos de Houston [houstonfire.org](http://houstonfire.org)

## WHAT YOU SHOULD KNOW ABOUT...



**According to the National Candle Association, 70% of households in the United States use candles.**

Most people don't see candles as a major fire hazard, but according to the National Fire Protection Association (NFPA) from 1983-1998 candles accounted for 8,690 fires, 104 deaths, 974 injuries and an estimated \$126 million in property damage. Between 2001-2002 an estimated 18,000 fires were started by candles with 130 deaths, 1350 injuries and \$333 million in property damage.

### **HERE ARE SOME MORE EYE-OPENING FACTS:**

- Candle fires account for 5% of all home fires
- 40% of all home candle fires start in the bedroom and account for 30% of the deaths
- 50% of candle fires occur when combustible materials are left near a burning candle
- Falling asleep while a candle is burning accounts for 12% of candle fires and 25% of related deaths

### **DON'T GET BURNED! FOLLOW THESE SAFETY TIPS!**

- Use candles only with constant adult supervision
- Never leave a candle burning! **WHEN YOU GO OUT...BLOW OUT!**
- Keep candles away from items that can catch fire, such as Christmas trees, clothing, paper or curtains
- Place candles and candleholders on a secure piece of furniture. Make sure candleholders are non-combustible and large enough to collect the dripping wax.
- Do not place candles in windows where blinds or curtains can close over them
- Keep wicks trimmed to 1/4 inch and extinguish candles when they burn to within 2 inches of the holder
- Keep candles and all open flames away from flammable liquids
- Do not use candles in places where they can be knocked over by children or pets

A Message From The Houston Fire Department

# LO QUE USTED DEBERIA SABER ACERA DEL...



## ¡CUANDO EL TIEMPO CUENTA!

### Al llamar al 9-1-1-

- ¡Marque el 9-1-1 solamente en casos de **emergencia!**
- Cuando hable al 9-1-1, mantengase tranquilo, hable claramente y de al operador la siguiente información:
- Su nombre
- Su número de teléfono
- El domicilio donde ha ocurrido la emergencia
- Toda la información relacionada con la emergencia

### Cuando hable al 9-1-1 de su teléfono celular-

- Si usted está conduciendo, pare su vehículo cuando hable al 9-1-1 mantengase calmado, hable claramente y comuníquese al operador la siguiente información:
- Su nombre
- Dar su número de teléfono celular, porque si por algun motivo se desconecta la llamada, el operador no podrá ponerse en contacto sin este número
- Dar toda la información posible acerca de la localidad de la emergencia (Ciudad, Condado, Calles, Autopistas, y edificios conocidos.
- Los operadores no pueden automaticamente localizarlo
- Claramente describa la emergencia y los vehículos e individuos involucrados en el accidente

### ¿Están los números de su casa visibles?-

- Cuando hable al 9-1-1 y los números de su casa o apartamento no son visibles los vehículos de emergencia pueden perder segundos valiosos al no encontrar su domicilio porque los números de su casa no se pueden ver.
- Revise su dirección
- Comuníquese a la gerencia de los apartamentos donde usted vive que pinte o replazca los números de su apartamento para que puedan ser vistos durante el día y la noche. También dígame a la gerencia que corte los arbustos o ramas de los árboles que estén obstruyendo los números de su casa.

### Números de Teléfonos Importantes:

800-222-1222 Centro del control de Veneno  
 713-526-8300 Cruz Roja  
 3-1-1 Información para servicios Municipales  
 713-865-9000 HFD ARSON (Investigadores de Incendios)  
 713-865-7100 FIRE MARSHAL (Inspectors de Incendios)



# WHAT YOU SHOULD KNOW ABOUT...



## WHEN TIME MEANS EVERYTHING!

### Calling 9-1-1-

- Call 9-1-1 for **EMERGENCIES ONLY!**
- When calling 9-1-1, remain calm, speak clearly and give the operator the following information:
- Your name
- Your phone number
- Address of the emergency
- As much information as possible about the emergency

### Calling 9-1-1 from a cell phone-

- If you are in a car, stop the vehicle when you are calling, remain calm, speak clearly and give the operator the following information
- Your name
- Your **CELL** phone number. If you are disconnected the operator will not be able to reach you without your cell number
- Give as much information on the location as possible (city, county, streets, landmarks etc.) Operators can not automatically identify your location
- Clearly describe the emergency, vehicles, individuals involved

### Is Your Address Visible?-

Calling 9-1-1 is less effective and critical seconds can be missed if emergency crews pass by your home because they can not see your address!

- Check your address
- Ask the Apartment Management to repair, replace or repaint your address numbers so they can be seen from the street...day or night and ask them to clear branches and bushes that may block the view of your address

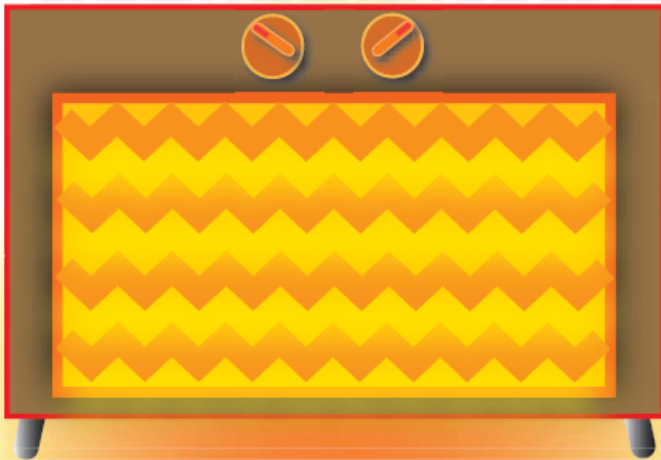
### IMPORTANT PHONE NUMBERS:

800-222-1222 POISON CONTROL  
 713-526-8300 RED CROSS  
 3-1-1 CITY INFORMATION  
 713-865-9000 HFD ARSON  
 713-865-7100 FIRE MARSHAL



A Message From The  
 Houston Fire Department

## LO QUE USTED DEBE SABER ACERCA DE LOS...



# CALENTADORES PORTÁTILES

### El Cuerpo De Bomberos De Houston quiere que usted este FUERA DE PELIGRO Y SIN FRÍO

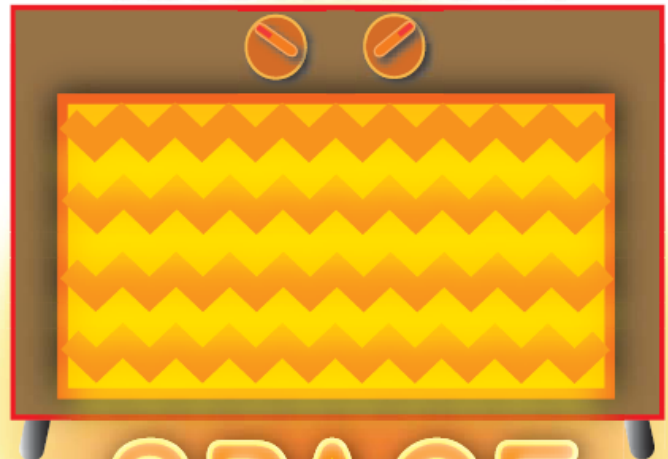
- Dar un espacio de 3 pies o un métro de distancia a los calentadores. No los ponga cerca de el sofa, la cama o las cortinas.
- Los calentadores siempre deben de estar en el piso
- **NUNCA** deje a los niños en una habitación con el calentador encendido y no permita que ellos ajusten los controles del calentador
- **NUNCA** opere un calentdor que no tenga la maya protectora y que no esté funcionando apropiadamente
- Abra la ventana de su habitación aproximadamente una pulgada o 3 Cm para prevenir el envenamiento del monóxido de carbono
- **NUNCA** sobrecarge los circuitos eléctricos
- No esconda los cables electricos por debajo de la alfombra. **NUNCA** ponga nada sobre los cables eléctricos porque esto podría causar que el cable se caliente y cause un corto circuito
- **NUNCA** use una extensión electrica para conectar su calentador. Si al tocar la extensión esta caliente apague el calentador y desconéctelo
- Los calentadores eléctricos que estan instalados permanentemente deben de de ser limpiados de la pelusa y el polvo porque estos pueden causar un incendio
- Inspeccione sus calentadores anualmente
- Si usted tiene chimenea en su casa y si usa calentadores de gas compre un detector de monóxido de carbono
- Instale un detector de monóxido de carbono afuera de cada habitación o recamara
- Si usa un calentador de gas, encienda el fósforo o cerillo antes de prender la llave del gas
- De acuerdo a las estadísticas del Cuerpo de Bomberos de Houston cerca de 100 incendios anualmente son porvocados por calentadores que no estan funcionando apropiadamente.



Un mensaje del Cuerpo de Bomberos De Houston

[www.houstonfire.org](http://www.houstonfire.org)

## WHAT YOU SHOULD KNOW ABOUT



# SPACE HEATERS

### THE HOUSTON FIRE DEPARTMENT WANTS TO KEEP YOU SAFE & WARM

- Give Space Heaters their space- Keep them at least 3 feet away from combustibles-walls, sofas and anything else that will burn
- Space heaters should always be placed on the floor
- Never leave children alone in a room with a space heater and do not let children adjust the controls or move the heater
- Open-faced heaters should have a proper screen and grates in place-never operate a defective heater
- Provide adequate ventilation when using a gas space heater, opening a window slightly (one inch) to prevent carbon monoxide buildup
- Never overload outlets or breakers
- Don't hide cords under rugs or carpets. Placing anything on top of the cord could cause it to overheat and can cause a fire
- Don't use an extension cord with the heater. if the cord is hot to the touch, turn off the heater and unplug it!
- Electric heaters permanently installed in the wall or ceiling should have lint and dust removed regularly. Lint and dust will burn!
- Have your heating system professionally inspected and serviced every year
- Purchase a Carbon Monoxide detector if you use gas or a fireplace for your heating
- Install a Carbon Monoxide dectector in the hallway near every separate sleeping area of the home
- If you use a gas space heater, light the match before you turn on the gas. This avoids the risk of flashback caused by accumulating gas
- According to Houston Fire Department statistics, about 100 fires every year are blamed on faulty furnaces or space heaters



A Message from the Houston Fire Department

[www.houstonfire.org](http://www.houstonfire.org)

LO QUE USTED DEBERÍA  
SABER ACERCA DE...

# LAS EMERGENCIAS MÉDICAS

# AHOGO



**¡4** minutos para vivir!

### VER ESTAS SEÑALES

- La Mano Sobre El Cuello
- No Poder Hablar Ni Respirar
- Ponerse De Un Color Azul/Morado
- Desmayarse

### ACTUE

- ¡LLAME AL 9.1.1. INMEDIATAMENTE!
- Párese detrás de la víctima y abrazala de la cintura
- Cierre su mano y haga un puño, agarre este firmemente con su otra mano y hale con fuerza y abruptamente hacia adentro y hacia la parte superior del abdomen de la víctima

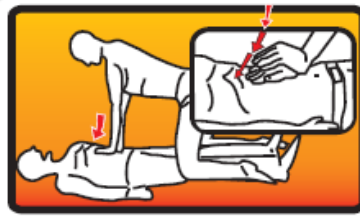
### ACOSTAR

- Acueste a la víctima boca arriba
- Arrodílese frente a la víctima y montese en sus muslos
- Ponga su mano arriba de la otra, ponga la base de la palma de su mano en el abdomen arriba del ombligo y abajo de las costillas
- Empuje hacia adentro y hacia arriba del abdomen abruptamente

### INFANTES/ BEBÉS Y NIÑOS

- ¡Llame al 9.1.1. INMEDIATAMENTE!
- Si la víctima tiene un objeto adentro de la boca retire este objeto solamente si usted lo puede ver. Si el objeto no es visible no meta su dedo dentro de la boca del infante.
- Si el bebé se está ahogando y pierde el conocimiento:
  - ▶ El niño pequeño debe de ser puesto boca abajo, en su ante brazo
  - ▶ Use su muslo como apoyo para que su antebrazo descansa en enste manteniendo la cabeza del infante inclinada
  - ▶ Utilice la palma de su otra mano y con la base de esta de 5 golpes fuertes y rápidos entre los omoplatos (parte superior de la espalda)
  - ▶ Si el objeto no ha salido después de haber dado los 5 golpes, usted debe de voltear al niño pequeño boca arriba, usando el muslo como apoyo y sosteniendole la cabeza, ponga 2 dedos en la mitad del esternon del niño por debajo de las tetillas dándole 5 compresiones rápidas
  - ▶ Repita este proceso tan frecuente como sea necesario o hasta que la ambulancia o paramédicos lleguen

Un mensaje del Cuerpo de Bomberos de la Ciudad de Houston



WHAT YOU SHOULD  
KNOW ABOUT...

# MEDICAL EMERGENCIAS

# CHOKING



**4** minutes to live!

### LOOK

- Hand on Neck
- Cannot Speak or Breathe
- Turns Blue
- Collapses

### ACT

- CALL 911 IMMEDIATELY!
- Stand behind victim and wrap your arms around their waist
- Place your fist with the thumb side against the victim's abdomen above the naval and below the rib cage
- Grasp your fist with your other hand and press into the victim's abdomen with a quick upward thrust

### LYING

- Place victim lying on their back
- Facing victim, kneel astride the thighs
- With one of your hands on top of the other, place the heel of your bottom hand on the abdomen slightly above the naval and below the rib cage
- Press into the victim's abdomen with a quick upward thrust

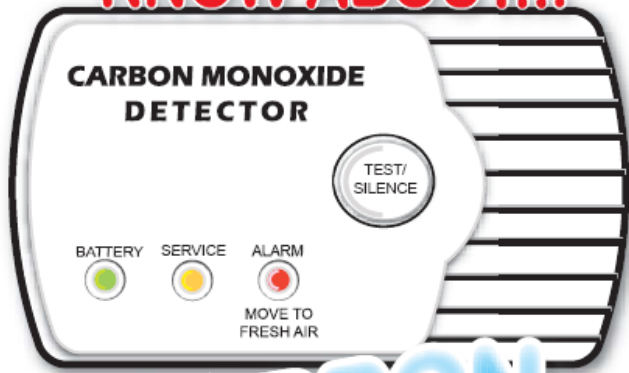
### INFANTS & CHILDREN

- Call 9-1-1 IMMEDIATELY!
- If you can see the object in the infant's mouth, perform a finger sweep to remove it. **Do Not** perform a sweep in an infant's mouth if an object can not be seen.
- If an infant chokes or becomes unconscious:
  - ▶ Place the child face down over the lower part of your arm
  - ▶ With the baby's head angled down, rest your arm over your thigh
  - ▶ Using the heel of your hand, give 5 quick, firm blows between the shoulder blades
  - ▶ If the object does not dislodge, turn the child over, support with your arm resting on your thigh, and with the baby's head angled down, use 2 fingers to press the breastbone 5 times
  - ▶ Repeat the procedure as often as necessary until EMS arrives

A message from the Houston Fire Department



# WHAT YOU SHOULD KNOW ABOUT...



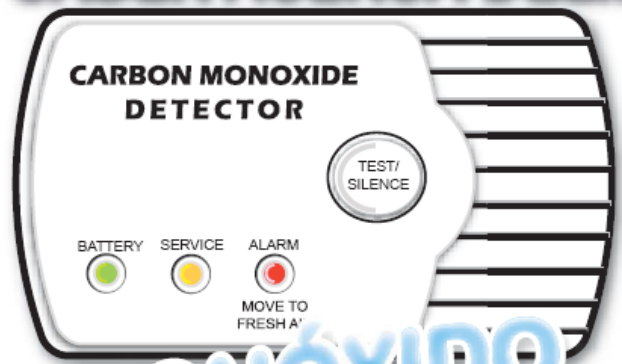
## CARBON MONOXIDE

### THE HOUSTON FIRE DEPARTMENT WANTS YOU TO BE AWARE OF THE DANGERS OF CARBON MONOXIDE.

- Carbon Monoxide is a colorless, odorless, tasteless gas that can kill you before you are even aware it is in your house.
- CO causes side effects such as headaches, nausea, dizziness, disorientation and fatigue that are often mistaken for the flu. These effects can vary greatly from person to person depending on age, overall health and length of exposure.
- According to statistics, CO kills hundreds and injures thousands of people each year.
- CO is produced during the incomplete combustion of fuels such as kerosene, natural gas, oil, gasoline, coal & even wood.
- The gas may originate from your furnace, fireplace, stove, hot water heater, barbeque grill or automobile.
- The danger increases more during the winter months as heaters are used more frequently and fresh air ventilation is minimized by closed windows.
- Warming up automobiles in an attached garage, even with the garage door open, can allow concentrated amounts of CO to enter your house through nearby windows or carport door.
- When inhaled, carbon monoxide is absorbed into the bloodstream 200 times as fast as oxygen.
- Purchase a Carbon Monoxide detector if you use gas or a fireplace for your heating. Have your furnace professionally inspected every year and check for CO emissions.
- Install a Carbon Monoxide detector in the hallway near every separate sleeping area of the home.
- When your CO alarm sounds, ventilate the house with fresh air by opening windows and doors.
- Check your CO detector by every month pressing the test button and replace the detector every 5 years.

A message from the Houston Fire Department [www.houstonfire.org](http://www.houstonfire.org)

# LO QUE DEBEMOS SABER ACERCA DEL...



## MONÓXIDO DE CARBONO

### EL CUERPO DE BOMBEROS DE HOUSTON QUIERE QUE USTED ESTE CONSCIENTE DE LOS PELIGROS DEL MONÓXIDO DE CARBONO.

- El Monóxido de Carbono es un gas que es incoloro, insípido e inodoro (no tiene color sabor, ni olor).
- Este gas lo puede matar antes de que usted se de cuenta que existe en su casa.
- Los síntomas del monóxido de carbono son los siguientes: Nausea, dolor de cabeza, mareos, desorientación y fatiga. Algunas veces estos síntomas son confundidos con los síntomas de la gripe.
- Estos síntomas varían de persona. También depende de la edad del individuo y el lapso de tiempo que éste haya sido expuesto a dicho gas.
- Las estadísticas nos muestran que el monóxido de carbono elimina a cientos de personas por año y que hace daño a miles de éstas.
- El monóxido de carbono se produce cuando hay una combustión incompleta de combustibles como el queroseno, el gas natural, la gasolina, el carbón y hasta al incendiar la madera.
- El monóxido de carbono se origina en su calentador central, la chimenea, la estufa, el calentador de agua, el azador de carne y su automóvil.
- El peligro se incrementa durante los meses de invierno cuando se se usa con mas frecuencia el calentador y no hay ventilación es su casa porque las ventanas están cerradas.
- El encender su automóvil en el garage de su casa cuando este esta conctado con el resto de su hogar. El monóxido de carbono puede entrar a su casa por las ventanas, aunque la puerta del garage esté abierta.
- Cuando usted inhala el monóxido de carbono éste entra a su cuerpo 200 veces mas rápido que el oxígeno.
- Si usted usa un calentador de gas o si usa la chimenea para calentar su casa compre un detector de monóxido de carbono.

Un mensaje de Cuerpo De Bomberos de Houston  
[www.houstonfire.org](http://www.houstonfire.org)



# WHAT YOU SHOULD KNOW ABOUT...



# LO QUE DEBEMOS DE SABER ACERCA DE LA...



## Seguridad Al Cocinar

Es mejor prevenir un incendio que tener que enfrentarlo.

**¡El cocinar sin cuidado es la causa número 1 de incendios en residencias el olvidarse de que está cocinando e irse de la cocina es la causa principal de incendios en la cocina!**

- Nunca ponga el mango del sartén arriba de otro quemador ni lo ponga hacia enfrente de la esutufa
- No se salga de la cocina cuando esté cocinando
- Póngase una blusa o camisa de mangas cortas al cocinar y si la camisa o blusa tiene mangas largas, que éstas no esten sueltas
- Protéjase del vapor cuando destape la olla o el sartén cuando cocina
- Quite el exceso de grasa de la estufa y el horno y manténgalos limpios
- Si hay fuego dentro del horno mantenga la puerta de éste cerrada
- Para apagar el fuego use un extintor ABC o soda del martillo o una tapadera a la medida de la olla o sartén
- **NUNCA** use harina o agua para combatir el fuego

**Asadores de Carne-** ¡Mantenga el fuego adentro del asador de carne!

- Cuando prenda el carbón use el líquido especial y **NUNCA** use gasolina!
- Use utensilios con el mango largo cuando cocine en el asador
- Revise su asador de carne frecuentemente y solo úselo afuera de su casa
- Sumerga el carbón en agua antes de tirarlo a la basura
- El Cuerpo de Bomberos de Houston prohíbe el uso de asadores de carne cuando se encuentran a 10 pies (3 metros) de las paredes o cualquier otro material combustible la multa mínima es de \$250.00 dolares

**Asadores de Gas-** Lo asadores de gas no son infalibles!

- Revise las conexiones del cilindro de gas regularmente
- Mezcle jabón y agua y aplíquelo a las mangueras y conexiones para detectar fugas de gas
- Asegúrese de que no hay líneas ni quemadores tapados
- Siempre tenga la tapa del asador de carne abierta cuanto lo encienda. La acumulación de gas puede explotar cuando haga contacto con la llama
- Si el quemador no prende cuando usted oprima el botón para encenderlo, cierre la llave del gas y dele tiempo a que se disipe antes de intentar de prender el quemador de otra vez
- Cuando termine de cocinar cierre el gas en la llave del cilindro y también cierre la llave de los quemadores
- **NUNCA** guarde los cilindros de gas adentro del garage (Cochera)
- Siempre use el asador de gas afuera

**Friedora de Pavos (guajolotes)-** ¿Vale tanto el sabor por el sacrificio?

- Las friedoras de pavos son **EXTREMADAMENTE PELIGROSOS!**
- Siempre use las friedoras de pavos afuera y lejos de cualquier combustible
- **NUNCA** las use en pisos de madera o adentro del garage (cochera)
- **NUNCA** deje las friedoras de pavos desatendidas ni permita que los niños ni los animales domésticos se acerquen a el
- El aceite se mantiene muy caliente por horas después de terminar de cocinar
- **NUNCA** sobrellene la friedora y asegúrese que el pavo esté completamente descongelado
- Tenga un extintor cerca de donde esté cocinando. **NUNCA** use agua para extinguir este tipo de fuego.

[www.houstonfire.org](http://www.houstonfire.org)

Un mensaje del Cuerpo de Bomberos de Houston

It is better to prevent a fire than to deal with one.

**In The Kitchen-** Careless cooking is the #1 cause of residential fires and unattended cooking is the primary cause of kitchen fires!

- Turn pot handles away from the front of the stove and never position them over another burner
- Make sure pot holders are not too close to the stove
- **NEVER** leave cooking food unattended
- Wear short sleeves or tight-fitting long sleeves
- Shield yourself from scalding steam when lifting lids from hot pots
- Keep broilers, ovens, stove tops and exhaust ducts free from grease
- If there is a fire in the oven-Turn off the oven and keep the oven door closed
- Use an ABC fire extinguisher, baking soda or a tight-fitting pot lid, **NEVER** flour or water, to extinguish a kitchen fire

**Barbeque Pits- Keep The Fire In The Pit!**

- When starting your barbeque use charcoal lighter fluid. **NEVER** Gasoline!
- Have a fire extinguisher or charged garden hose near while the fire is burning
- Use long handle barbeque tools when grilling outdoors
- Check the pit frequently and use barbeque pits outdoors only
- Soak the coals in water before disposing of them
- The Houston Fire codes prohibits the use of barbeque pits within 10 feet of roofs, combustible walls and other combustible materials. Fines start at \$250.00 for violations

**Gas Grills- Gas Grills Are NOT Foolproof!**

- Check your gas connections and tank regularly. Use a light soap & water solution to check for leaks
- Make sure there are no clogged lines or burners
- **ALWAYS** have the grill open when starting the fire. The accumulation of gas can explode when exposed to flame
- If the fire does not ignite when you press the ignitor button, turn off the gas and let the remaining gas clear before restarting
- When you are finished cooking, turn off the gas at the tank and the controls
- **NEVER** store gas cylinders in your home or garage. **ALWAYS** store them outside.
- **ALWAYS** use gas grills outdoors

**Turkey Fryers- Is Taste Worth The Sacrifice?**

- Turkey fryers are **EXTREMELY DANGEROUS!**
- **ALWAYS** use turkey fryers outdoors away from anything that can burn
- **NEVER** use them on wooden decks or in garages
- **NEVER** leave the fryer unattended or let children or pets near the fryer
- The oil will remain dangerously hot hours after use
- **NEVER** overfill a fryer and make sure the turkey is completely thawed
- Keep an all-purpose fire extinguisher nearby. **NEVER** use water to extinguish the fire.